

孫中山先生陵墓建築圖案說明

(呂彥直)

墓地全部之佈置。本圖案之題標。為祭堂與墓室之聯合及堂前階石級及空地門道等之佈置。今年中茅山指定之坡地。以高度線約四三五尺(即百四十米左右)為起點。自此而上達高度線五九四尺。(即百七十七米左右)為陵墓之本部。其境界略成一大鐘形。廣五百尺。袤八百尺。陵門劈三洞。前為廣場及華表(按陵門及華表因建築費不敷。此時不能建造。惟此圖案上似屬需要。日後增建可也。)車輿至此止步。自此向南即築通鐘湯路之大道。(此道以自八十尺至百尺為宜)入陵門即達廣原。此即條例中所需容五萬人佇立之空地。此原依山坡約作十分之一之斜面。其中百尺寬處鋪石為道。自陵門至石級之底。約四百五十尺。凡分五段。每段各作階級若干步。石道兩旁坡地。則為草場。台階石級凡三層。寬約百尺。自下而上。首層級數十八。二層三十。最上四十二。共高四十五尺。以達祭堂之平台。在階級頂端與台平處。可置石座。上立中山石像。此像之高當廿八尺左右為合度。祭堂平台闊約百尺。長四百八十尺。台之兩端立石柱各一。台之中即祭堂。其圖案大略如次。

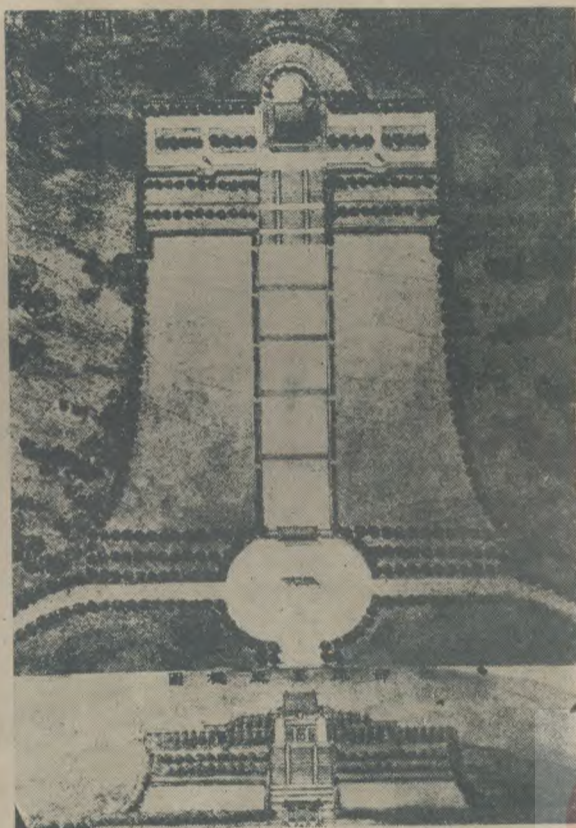
祭堂 祭堂長九十尺。闊七十六尺。自堂基至脊頂高八十六尺。前面作廊廡。石柱凡四。成三楹堂之四角。各如堡壘。堂門凡三拱形。其門用銅鑄之。堂頂復簷。上層用飛昂搏風之制。簷下鋪作之抖拱。因用石製而與木製略異其形式。中國宮室屋頂。向用煉瓦惟瓦屋之頂。若非長事修葺。則易滋生蔓草。且瓦片尤易拆毀。故此祭堂之頂。最善莫如用銅。銅頂之制。在本國建築史上已有所見。較之煉瓦堅久多矣。

堂之內兩旁有柱各二。中部之頂特高。約五十二尺。作穹窿式。其上施以砌磁。作青天白日之飾。而堂之地面。則壁紅色煉磚。以符滿地紅之徵象。堂之四壁。用大理石作壁板。上刻中山先生遺囑及建國大綱等文。堂之四角。各設小室。以備度藏紀念品等之用。堂之後壁。即墓門所在。門前立石碑。刻「孫中山先生之墓」之文。

墓室 墓室之門。作雙重。自祭堂入門升級而達機關門。以入於墓室。室作圓形。穹窿頂亦飾以青天白日之砌磁安置石柩之處。較周圍為底。繞以石欄。以供瞻仰。此墓室乃依山開掘而成。故外部祇露圓頂。內與祭堂相連。構造及費用 祭堂等之計畫。因建築費之限制。其面積尺度。已為至少適合之度。(設萬不得已。祭堂之面積尚可縮小十分之一。而不失其形式)所需開掘之山地及擁壁之建築。亦係最少之量。墓室之依山開掘。即以此故。且尤謹敕。祭堂之構造。為此圖案中費用最大之標。其牆壁之面。必需用石。固不待言。至牆身則用最佳之磚即可。內壁用大理石及人造石。屋頂之人架。以鋼凝三和土為之。屋面最用佳銅。已如前言。較之琉璃煉瓦。其價當非甚遠。門窗之屬更宜用銅。此外如通風濕等制。亦皆依科學一方法而設施之。



▲首獎呂彥直君(全部本面及正面立視圖)▲

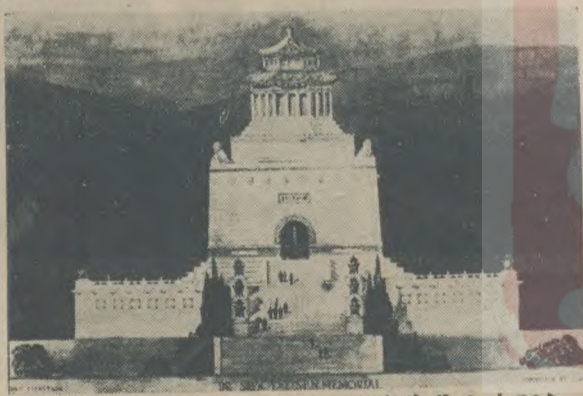


▲像遺後最生先山中孫▲

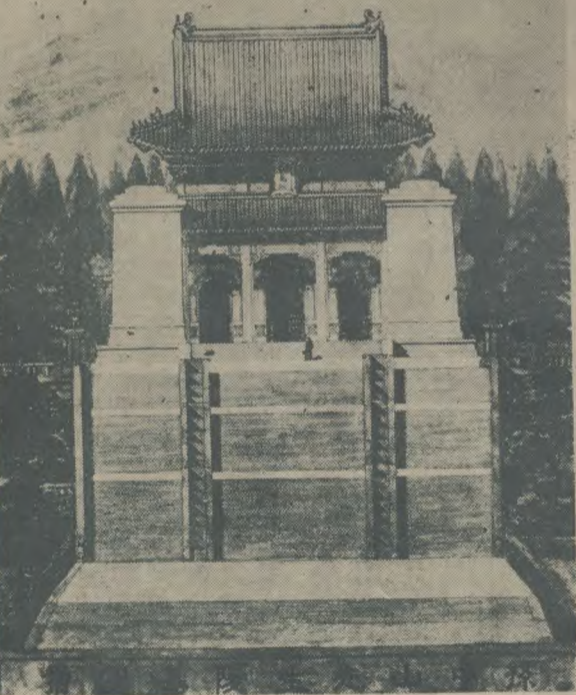
館行津天抵初日五月二十年三十

孫中山先生陵墓圖案評判要點

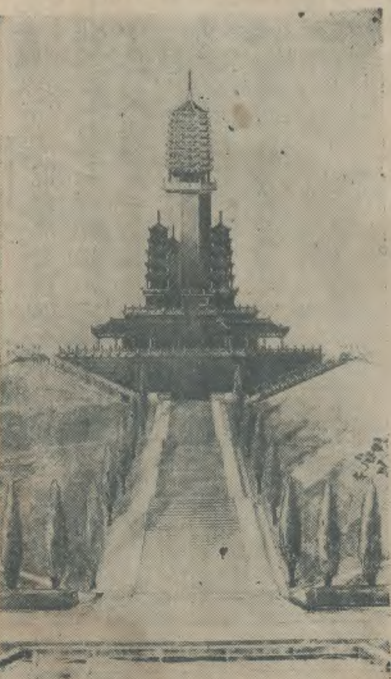
- (一) 徵求目的為陵墓與祭堂。應徵圖案必須解決此問題。
- (二) 圖案性質注重墓地及其環境與建築之目的。
- (三) 全局之佈置如墓道及墓之四週。
- (四) 實際方面如經費限制之類。
- (五) 葬事籌備委員會及孫先生之屬之意。此項陵墓建築計劃應簡樸莊嚴而堅固。不取奢侈華貴。



◀(面正)照文范獎二案圖墓陵生先山中孫▶



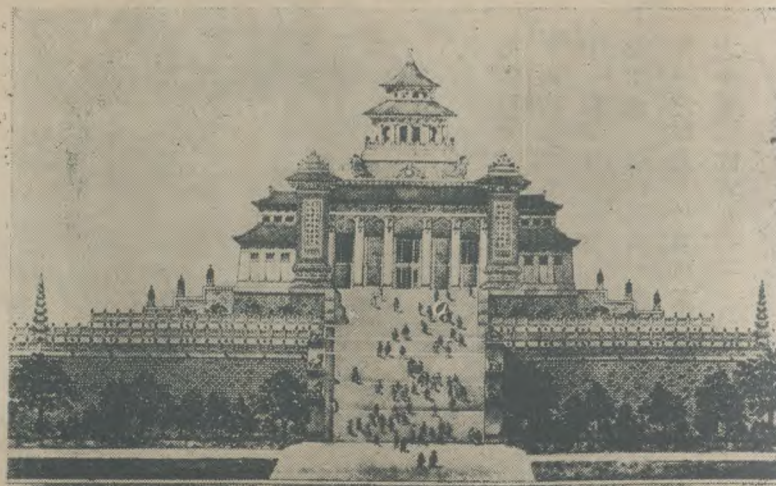
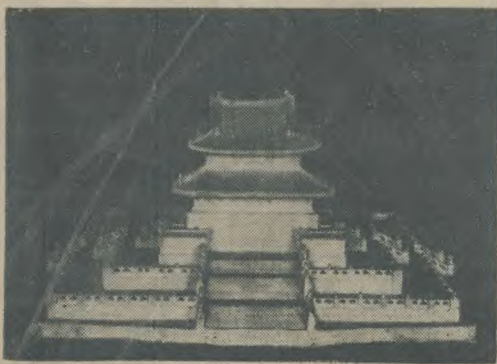
◀面正案圖墓陵生先山中孫▶



▲案圖君恩更開名三第獎譽名▲

革命成功尚
未志切仍
須努力

◀君乃行洋開字名一第獎譽名▶



◀(面正)君宗錫楊獎三案圖墓獎生先山中孫▶