

岭南近代著名建筑师杨锡宗设计生平述略

Review of S. C. Young's Architecture Life, a Famous Modern Architect of Lingnan

彭长歆 Peng Changxin

中图分类号 TU-86

文献标识码 E

文章编号 1003-739X(2005)07-0121-04

摘要 杨锡宗是岭南近代著名建筑师,在他的一生中,设计了许多脍炙人口的建筑作品。本文根据杨锡宗设计作品的时间序列,以及设计风格的转型与发展,将其设计生涯划分为三个阶段。此外,对三个阶段的设计作品进行形式的分析与归纳,并在此基础上完成了杨锡宗设计思想的评价。

关键词 杨锡宗 设计生涯 创作思想

Abstract S. C. Young (or S. C. Yeung, or Yang Xizong), a famous architect of Lingnan in modern times, had designed lots of architectures in all his life which made him win universal praise. In this essay, his architecture life is divided into three stages in chronological order of his works and on basis of the transformation and development of his design style. Furthermore, the form of his works in three stages has been analyzed and induced. As a result, the concepts of S. C. Young's design has been appraised according to our work in this paper.

Key Words S. C. Young, Architecture life, Concepts of design

回顾岭南建筑的近代化历程,尤其在辛亥革命后,本土华人建筑师以其留洋所学服务于地方,为岭南近代建筑的发展作出不可磨灭贡献者,首推杨锡宗。在以往的研究中,囿于资料所限或由于建筑师本人英年早逝,其作品与风格未能得到全面的展示,甚至在一些较权威的研究成果中,对与吕彦直属同一时代,且成绩斐然的杨锡宗也只字未提,这不能不说是一种遗憾。

杨锡宗(图1),籍贯广东中山(1889年12月2日出生于香港),1918年毕业于美国康乃尔大学,获建筑科学士^[1]。从时间上来推算,杨锡宗与吕彦直几乎同时就读于康乃尔大学。1918年毕业回国,随即展开长达30余年极富魅力的设计生涯。

总结和分析杨锡宗的设计作品,我们不难发现,杨的作品遍及岭南主要城市,包括广州、佛山、汕头、韶关、江门、海口等,设计作品类型繁多,风格多样。与那个时代许多建筑师一样,杨锡宗工作勤奋,直至逝世前,仍在主持事务所的工作,并亲力亲为,设计了一些脍炙人口的作品。



图2 广州中央公园大门



图3 广州新华、新亚酒店



图1 杨锡宗先生
(资料来源:广州市档案馆)

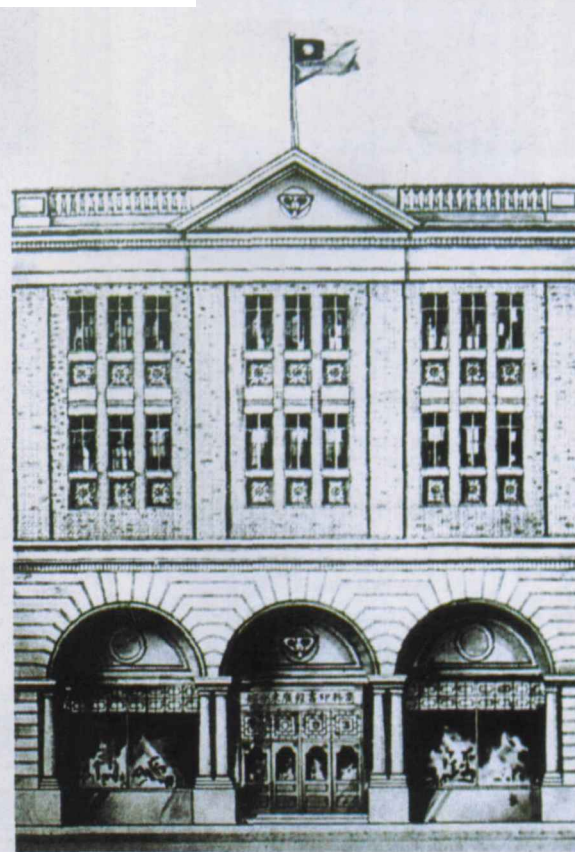


图4 商务印书馆广州分馆
(资料来源:《广东百年图录》上卷)

作者 广州大学建筑与城市规划学院
讲师、一级注册建筑师

邮编 510630
收稿日期 2003 08 22



图5 南京中山陵杨锡宗方案
(资料来源:《中山陵史迹图集》)



图6 广州仲元图书馆
(现广州美术馆)



图9 十九路军淞沪抗日阵亡将士陵园



图7 国立中山大学石牌新校规划草案
(资料来源:《国立中山大学二十一年度概览》)

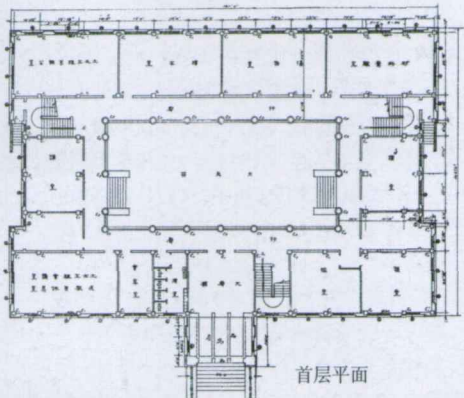


图8 国立中山大学土木系馆
(资料来源:《国立中山大学工学院概览》)

对杨锡宗的评价,首先应从近代这个特有的历史时代出发,他是岭南乃至中国最早接受正规西方建筑学教育并回国服务的建筑师之一,他的设计生涯见证了岭南建筑的近代化发展;其次,应从杨锡宗对那个时代的贡献出发,他在相当长一段时间,担当了岭南建筑界的旗手,为我们留下许多堪为经典的作品。因此,对杨锡宗的客观评价与分析对于岭南近代建筑的研究具有十分重要的意义。

1 杨锡宗设计生涯的三个时期

对杨锡宗设计生涯的阶段划分,主要基于两个方面:①设计风格的成熟或转型;②政治、经济局势的转变对建筑师业务的影响。从杨锡宗30年设计生涯来看,可分为三个时期。

1.1 1918~1925年:折衷主义与新古典风格时期

从现有实例来看,杨锡宗回国后第一个作品为1918年建成的广州中央公园。中央公园又名第一公园,原为广州抚署旧址,1918年由广州市政公所修筑成公园。估计杨锡宗当时服务于市政公所并主持了设计。除平面布局采用规则方整、轴线对称等西洋式园林的设计手法外,杨锡宗在公园大门的设计中采用了折衷主义风格(或称后巴洛克风格)。这种形式在随后的黄花岗七十二烈士陵园中得到充分的运用,这些有着复杂的曲线构成和巴洛克式的大涡卷成为杨锡宗早期作品的典型特征(图2)。

杨锡宗在1921年广州市政厅成立时,曾短暂担任工务局取缔课课长和设计技士^②,以及第二任局长^③,并开展建筑师业务。该时期广州城市建设在市长孙科、工务局局长程天固的策划下拉开序幕,一批批原籍中山、四邑地区的华侨也逐渐汇集广州参与房地产开发,这种本土的地缘关系,为杨锡宗带来较多的设计业务。1921~1922年,受华侨资本嘉南堂和南华公司委托,杨锡宗设计了嘉南堂东楼(今太平南路新华酒店)(图3)、西楼以及南华楼(今太平南路新亚酒店),为新古典风格。其建筑采用粗重石材砌筑券廊作为整幢建筑的基座,并以壁柱对立面作竖向分段处理。该手法在商务印书馆广州分馆(今北京路科技书店)的设计中被发展为:底层基座以多立克双柱和依柱支撑券拱,上部以突出山墙强化中部入口形象(图4)。

杨锡宗在该时期一系列作品体现了他在康乃尔接受的学院派教育,是岭南该时期为数不多的,运用正统西式风格进行设计的本土建筑师之一。同时,一系列商业建筑的成功初步奠定杨锡宗在岭南建筑界的荣誉和地位。

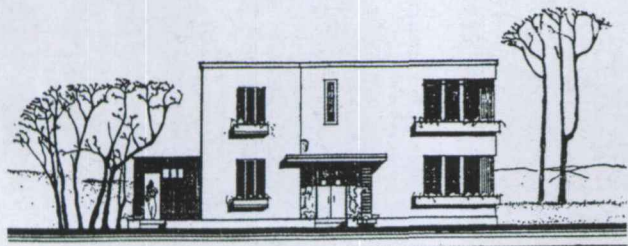
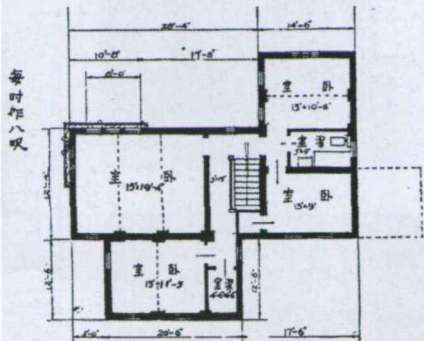
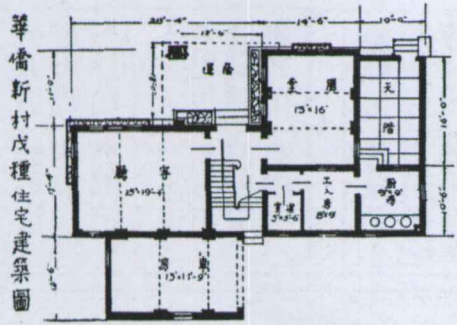


图11 原广州银行华侨新村戊种住宅建筑图 (资料来源:广东省档案馆)



图10 汕头外马路原广东银行旧址



图12 黄花岗七十二烈士墓

1.2 1925~1938年：风格多样化时期

1925年，既是中国建筑师在近代历史舞台上最重要的一年，也是杨锡宗设计生涯中的分水岭。从这一年开始，杨锡宗步入其长达十余年的鼎盛时期。在这十余年中，他一方面拓展了他的古典学院派手法，使其变得更为成熟；另一方面，在中国固有式建筑的创作中，杨锡宗逐步形成个人的设计理念和风格，并时有佳作；从20世纪30年代中期开始，杨锡宗还开始了对摩登形式的探索，为战后个人现代主义风格的发展奠定了基础。

1925年，孙中山先生逝世，葬事筹备处决定向全世界的建筑师和美术家有奖征集陵墓设计图案，并制定《陵墓悬赏征求图案条例》，规定陵墓必须采用中国古式或根据中国建筑精神做出创新。杨锡宗参加了这次国际性的设计竞标，并在40余份设计案中，获得第三名（吕彦直获首奖）（图5）；一年后，在广州中山纪念堂的设计竞标中，杨锡宗获得第二名（吕彦直再获首奖）^④。这两次竞赛是在中国近代建筑史上具有重要意义，也使杨锡宗开启了对中国固有式风格的探索和研究。1927年，杨锡宗以帕拉第奥母题作门廊结合中式屋顶设计了广州培正中学美洲堂^⑤；1928年，以迴廊结合披檐设计了广州越秀山仲元图书馆（图6）；1930年底尝试运用传统塔造型与须弥座相结合的方法设计了岭南大学校园中轴线上地标性水塔；1929年，还参与了广州市府合署的设计竞标（林克明获首奖）等。

杨锡宗以传统建筑形式与西式立面构图相结合的设计手法在20世纪30年代初发展成熟。1932年，受国立中山大学校长邹鲁所托，杨锡宗完成了中山大学石牌新校的总体规划（图7）和第一期工程项目的设计。包括入口石坊（1934年）、电气机械工程系馆（1933年，现华南理工大学八号楼）、工学院土木系馆（1933年，现华南理工大学九号楼）（图8），以及教职工宿舍、学生宿舍等。其中，入口石坊以传统牌楼造型，简洁雄浑，电机馆与土木系馆秉承了仲元图书馆中以门廊作抱厦的处理手法，但形式更为简洁，屋面出檐深远有力。在平面处理上，杨锡宗采用了传统合院式布局，而有别于中山大学后续项目中的工字形或山字形布局（由林克明等人设计）。

在进行中国固有式建筑创作的同时，杨锡宗在

1928年完成了他古典主义的高峰作品——国民革命军第十一军公墓（十九路军前身）。上海“一·二八”抗战开始后，这座正在建筑中的公墓改为“十九路军淞沪抗日阵亡将士陵园”。在这里，杨锡宗以他对古典形式的成熟把握和对地形环境的巧妙处理，演绎了抗日将士史诗般的英雄气概（图9）。首先，在规划中，杨锡宗借用了中国传统陵园的处理手法，依山托体，抗日亭、甬道、纪念碑、战士雕像、环形多立克柱廊等沿轴线布设。战士雕像背依纪功柱在环形柱廊的拱卫下设于山坡的顶部，其背景即为远处白云山主峰，在蓝天白云和远山的衬托下，令瞻仰者油然而生崇仰之情。其次，在形式的处理上，杨锡宗借用古罗马凯旋门、纪功柱、坦比哀多，多立克柱廊等古典主义建筑形象和元素，以其形式凝重隽永来表达抗日战士之“铁血丹心”。

从30年代开始，在国际现代主义浪潮的冲击下，杨锡宗开始对摩登形式的探索。在广东省银行汕头、江门、韶关、海口等支行以及法币发行管理委员会办公楼的设计中^⑥，一种简化的、略带艺术装饰风格的摩登手法被杨锡宗广泛使用。其中，1935年设计兴建的汕头支行颇具代表性。该行楼高四层，位于汕头市外马路与升平路交界处，杨锡宗摒弃了在以往商业办公建筑惯用的三段式构图，而沿弧形界面作连续竖向构图，立面简洁有力，仅在入口与顶部以Art Dec手法作局部装饰处理（图10）。

1.3 1938~1949（？）年：最后的挽歌

1937年8月31日，广州首次遭到日机轰炸，从这一年开始直到战争结束，有关文献中关于“杨锡宗画则工程师”（事务所名称）的情况近于绝迹，而主要客户广东省银行一些新的项目委托给了其他建筑师，包括李卓、董大酉、基泰工程公司等。

抗战胜利后，年过半百的杨锡宗于1946年1月5日向广州市工务局申请“杨锡宗建筑师事务所（甲等）”开业，获得批准，证书号“建字第1008号”。

由于政治的腐败和军事的失利，战后广州已鲜有大型的建设，但杨锡宗依然把握每一个机会进行建筑创作的实践。在广州市银行华侨新村（今中山路入白云路路口地段）的规划设计中，以“适应现在环境。而与

欧美现行新村制度相合为原则”，“采用现代园林住屋式”布局^⑦。在住宅设计中，采用独院式住宅与集合住宅相结合的方法，将住宅分甲、乙、丙、丁、戊五种，其中甲、丁、戊为独栋独院式，乙、丙为集合式住宅。杨锡宗在总体规划中充分考虑南方气候特点，住宅多为南向布局，既使有向北者，也将所有重要房间置于南向。住宅平面布局灵活多变，注重使用功能。在建筑形式的处理上，杨锡宗充分把握了现代主义风格的形式特征，一切从功能和使用出发，平顶、角窗，花池，结合适应南方气候特点的遮阳飘板、格栅、露台等，形成简洁明快、尺度适宜的立面风格（图11）。

另外，杨锡宗还以顾问形式与汕头市政府合作编制了《汕头市政计划纲要》^⑧，这是一部颇具战略眼光的具有城市发展总体纲要性质的市政总体规划。内容包括修筑堤岸；海堤与码头计划；建筑保税货仓；疏濬妈屿港口和韩江；增筑交通干线；开辟新村；市设分区制；工业区之划定；金融区之制定等总计17项内容。其中保税区、工业区和金融区的分区概念直到现在还是工商业中心城市总体规划的主要分区手段。

2 杨锡宗设计思想评价

杨锡宗是一位实干型建筑师，迄今为止，我们尚未发现他有关创作理念的著述或文章，对其设计思想的评价，只能通过反复阅读他各个时期的代表作品去进行。

2.1 创新精神

从杨锡宗的早期作品来看，他受限于他所受到的建筑学专业训练，古典形式以及古典形式所派生的巴洛克等等，成为他早期作品的主要技法。但从他的作品中可以发现，或许是因为造价问题，他极力地尝试以一种简化的古典形式演绎商业建筑。在嘉南堂东、西楼、南华楼，以及商务印书馆广州分馆中，杨锡宗很熟练地运用正统的柱式和细部作法设计建筑的基座裙房，而以较为精简的手法处理中部和顶部，使其有别于该时期其他城市普遍存在的古典主义。

中山陵设计竞标虽然在一定程度上是有关中国传统建筑形式和传统建筑精神的命题作文，但无疑开启

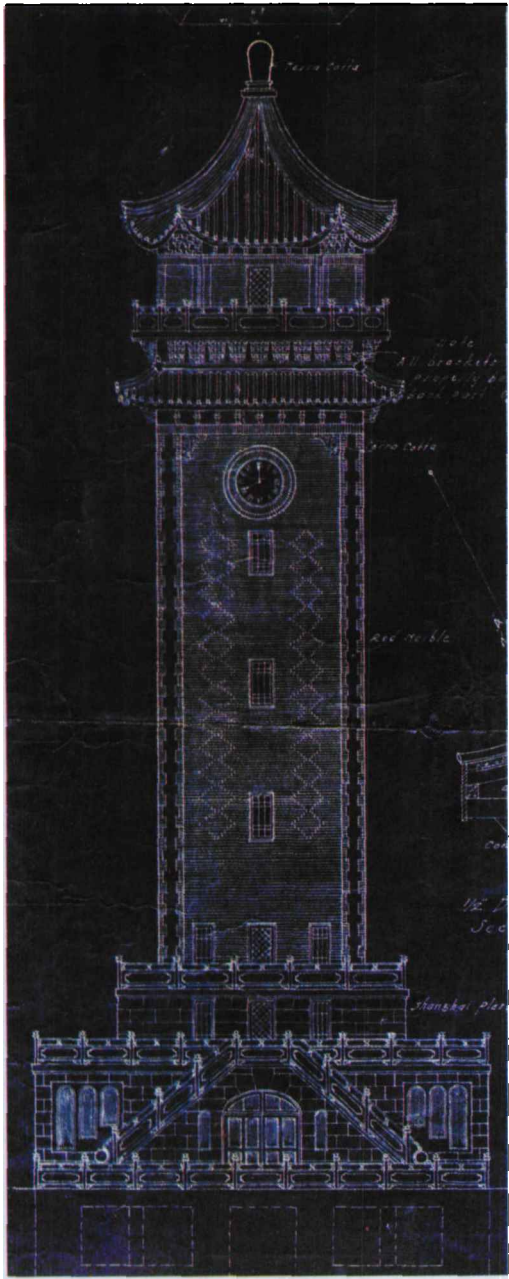


图13 岭南大学水塔 (资料来源: 广州中山图书馆)

了包括吕彦直、范文照、杨锡宗等在内的一大批中国青年建筑师探索新形式、新风格的创新之旅。身处岭南的杨锡宗以他个人对传统建筑文化的理解,在十余年中辛勤耕耘。在这个过程中,杨锡宗经历了早期中山陵设计案的华丽构图、培正美洲楼的中西合璧,以及仲元图书馆中传统建筑元素的意象强化等等,到最后国立中山大学电机系馆与土木系馆,以及牌楼石坊的沉稳简洁,杨锡宗将他所接受的西方古典美学与中国传统建筑精神终于结合在一起,形成他个人的中国固有式风格,或者说,他在自己的作品上打上了杨氏印记,而有别于中国固有式发展到后期的制式特征。

尤其难能可贵的是,在中山大学电机系馆和土木系馆的设计中,杨锡宗尝试运用中国传统建筑的合院精神与现代教学功能相结合,以求在空间上而不仅仅是形式上探求传统建筑精髓的做法,直到现在还具有相当深远的现实意义。

但无可否认,杨锡宗在传统形式的把握上有他的局限性。在这种新形式的探索中,杨锡宗与吕彦直等其

他建筑师平行地进行着自己的工作。相对而言,杨的风格是华丽的,在传统建筑构件如斗拱的使用上,杨锡宗似乎更偏重于形式而忽略了它本身的力学功能和构件之间的内在联系,因而在仲元图书馆中,我们看到了“粘贴”上去的斗拱,这种情况在国立中山大学的设计中有了明显的好转,但造价问题最后妨碍了杨锡宗在中大继续扩展业务的可能⁹⁾。

2.2 唯美与理想主义情结

首先,杨锡宗是一个理想主义者,从他的规划作品中,我们能清晰地读到一种条理分明的秩序美——他试图建立一种空间的秩序来表达他对理想境界的追求,阐述他对形式空间的理解。在黄花岗七十二烈士墓园规划中(图12),个人认为,杨锡宗很好地把握了中国资产阶级革命的原发理想——民族、民权、民生(即孙中山先生的三民主义),以平和叙事般的手法铺陈展开,没有突变,没有刻意的高潮起伏,空间气氛静谧而祥和。而十九路军坟场则营造了英雄史诗般的壮阔,我们发现,设计者刻意地将园中纪念性轴线直接指向远处的白云山主峰,指向茫茫苍穹,似乎在寻找抗日英灵在宇宙空间的定位和归宿,从而强化陵园空间的形式美感。在国立中山大学石牌新校的规划中,杨锡宗以钟形平面构图强调中山先生的临终遗训,并在意象概念上暗示中山大学的历史渊源,虽然有模仿中山陵之嫌,但设计者对形式构图的偏爱可见一斑。对大尺度场域空间的把握,可以客观地说,近代岭南无人出杨锡宗之右。

其次,杨锡宗的设计作品有明显的唯美倾向,这尤其反映在一些纪念性和文化性题材中,无论是古典形式还是中国固有式。当然,他对比例和构图的推敲是建立在他所接受的古典主义训练基础上,尤其受到20世纪初期美国普遍存在的折衷主义倾向的影响,这使得他在处理一些建筑物时过于形式化,如岭南大学地标性水塔(图13)——传统的基座和塔顶与西方纪念碑式的塔身结合在一起,其形式略显怪诞。这也反映了中国近代接受西方学院派教育的建筑师在两种文化审美激烈碰撞时的矛盾心态。

2.3 严谨的工作精神,深厚的专业素养

杨锡宗自20世纪20年代初开始独立执业,他在战前以杨锡宗画则工程师(S. C. Young Architect, 或 S. C. Yeung Architect),战后则以杨锡宗建筑师事务所名义承接设计业务,是岭南近代执业时间最长和业务最为广泛的中国建筑师事务所。由于事务所规模并不大,一些具体的事项均由杨本人亲自完成。除设计工作外,我们在有关文献中还经常能看到杨锡宗会同业主亲往某个城市选址、制定工程招标文件、查验工程、审批拨款计划等事务的记录。在长期的业务管理中,杨锡宗形成了本事务所在协助业主进行项目管理方面的有效方法和经验,包括制定具有通用性的“建筑工料章程”等,其运作十分规范。

由于杨锡宗事务所的专业技术背景,直到30年代,一些项目还在采用与国际工程顾问公司合作设计的方式进行。1930~1931年,杨锡宗与美国纽约的结构工程事务所Ellwood H. Aldrich Engineer合作设计了岭南大学地标性水塔,前者担任建筑设计。从设计蓝图来看,两者在如何运用钢筋混凝土进行传统建筑的构造和细节设计方面进行了有效的合作和沟通。

结 语

杨锡宗在岭南给我们留下了丰富的近代建筑遗产,他的作品涉及面十分广泛,建筑、规划甚至于雕塑¹⁰⁾,数量众多、题材多样、风格多变。他是那个时代岭南最伟大的建筑师之一,他的开创性成就为岭南建筑的近代化历程作出了不可磨灭的贡献。今年是杨锡宗建筑师诞辰110周年,值此之际撰文纪念,目的在于缅怀前辈建筑师们在一片混沌之中探索的决心和勇气,正因为他们艰辛的拓荒和成就,令我们有了可资攀登的肩膀,他们的闪烁光辉,照亮了我们继续前行之路。■

注 释

- (1) 杨锡宗部分背景资料由赖德霖先生提供。其他背景材料包括:广东欧美同学会会员录,1936,广东省立中山图书馆藏;广州市工务局建筑师开业申请书(甲等),1946年7月,广州市档案馆藏;HongKong Public Record Office,宪报,有关建筑师登记注册档案,香港历史档案馆藏。
- (2) 1921年3月广州市市长委任令第二、第五、第九十五号,分别载于《广州市市政公报》1921年3月7日第二号、1921年3月28日第五号、1921年6月20日第十七号。
- (3) 杨锡宗1922年6月15日至1922年12月21日担任广州市工务局局长。李宗黄《模范之广州市》,1929年9月,中山图书馆藏。
- (4) 总理纪念堂图案之结果。《广州民国日报》,1926年9月2日。
- (5) 谢少明“中国近代建筑的先驱城市广州”。杨秉德主编,《中国近代城市与建筑》,北京:中国建筑工业出版社,1993年6月第一版。另,本人在登载本刊5/2002的“广州近代教会学校建筑的形态发展与演变”一文中曾错误地认为培正美洲堂由陈荣枝设计。
- (6) 有关杨锡宗设计监造广东省银行汕头、江门、韶关、海口等支行以及法币发行管理委员会办公楼的文献资料现藏于广东省档案馆。
- (7) 广州市银行华侨新村设计,广东省档案馆藏。
- (8) 杨锡宗等《汕头市政计划纲要》,广东省立中山图书馆藏。
- (9) 参见林克明,《广州市政建设几项重点工程忆述》,《广州文史资料·南天岁月》第三十七期。
- (10) 总理纪念碑图案之获选者,首名杨锡宗得奖五百元。《广州民国日报》,1926年2月9日。

参考文献

- 1 谢少明,《中国近代建筑的先驱城市广州》,杨秉德主编,《中国近代城市与建筑》,北京:中国建筑工业出版社,1993。
- 2 广东省档案馆,广州市档案馆,广东省立中山图书馆有关杨锡宗文献档案。