

9

嘉南堂及南华楼

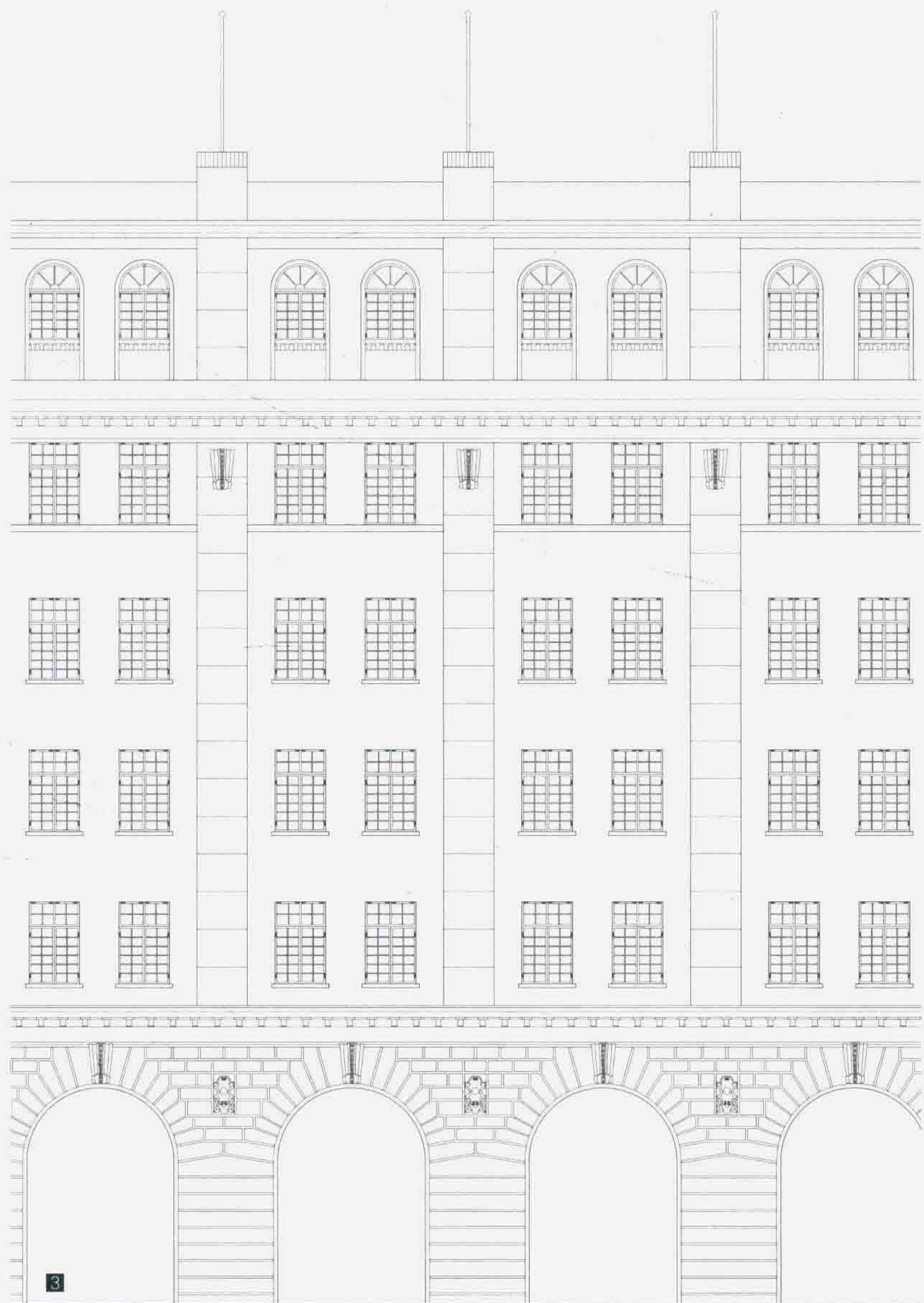
建成时间 1919—1932年（民国八年至二十一年）

建造地点 嘉南堂南楼（今新华大酒店）位于广州市越秀区人民南路2、4、6号
嘉南堂西楼（今新如意酒店）位于广州市越秀区人民南路7、9、11、13、15号
南华楼（今新亚大酒店）位于广州市越秀区人民南路8、10、12号

建筑师 杨锡宗



- 1 嘉南堂南楼（资料来源：广州市城市建设档案馆提供，摄于2011年）
- 2 民国时期太平南路两侧的嘉南堂西楼与南华楼（资料来源：广州市城市建设档案馆提供）
- 3 嘉南堂南楼立面原状局部示意图（资料来源：自绘）



嘉南堂及南华楼位于广州市人民南路，由华侨集资的嘉南堂和南华置业公司于20世纪20年代投资兴建，包括嘉南堂南楼（今新华大酒店所在建筑）、嘉南堂西楼（今新如意酒店所在建筑）及南华第一楼（今新亚大酒店所在建筑），由岭南建筑师杨锡宗设计，为当时流行的西方折中主义风格，钢筋混凝土与砖石结构。嘉南堂地处繁华的长堤珠江畔，占据闹市西濠口，有着优越的地理条件与景色风光，是当时广州最大的骑楼建筑群，也是该时期广州最有名的商业建筑之一。2015年8月，被公布为广州市文物保护单位。

嘉南堂南楼与新华大酒店

嘉南堂南楼建于1930年（民国十九年），坐东朝西，占地面积约600平方米，高八层（现加建到十层），钢筋混凝土结构，外墙材料为水刷石。建筑首层作骑楼，由多个花岗岩砌筑的罗马式拱券组成连续券廊，券心饰有精致厚实的涡卷式锁石，二层以上立面设有壁柱，柱间开有排列规整的竖向长窗，五层与六层之间作水平线脚，六层开拱窗，七层为花园套房，八层为礼堂。嘉南堂南楼是近代广州券廊式骑楼的代表建筑。

1930年，台山归侨谭鼎初、谭伟林等人集资租下嘉南堂南楼，并在此创办了新华大酒店，该酒店1932年正式开业，首层开设冰室，经营冷饮和西餐等，并有阁楼开办理发店；二至七层为酒店客房区，共有客房227间，其中七层设有花园天台，并有套房15间；八层用作礼堂出租，专供宴会和曲艺演唱使用。新华大酒店在当时是一间具有国



- 1 刚建成时的嘉南堂建筑群（资料来源：广东省革命历史博物馆提供）
- 2 嘉南堂与南华楼建筑群分布图（资料来源：自绘）
- 3 20世纪30年代初的嘉南堂南楼（资料来源：广州市城市建设档案馆提供）
- 4 20世纪30年代珠江北岸的嘉南堂（资料来源：广州市城市建设档案馆提供）
- 5 民国时期西濠口的商业骑楼建筑（资料来源：广州市城市建设档案馆提供）
- 6 民国时期的南华楼（资料来源：广州市城市建设档案馆提供）

际规模、多种功能的高级酒店，在广州名气很大，酒店接待对象大多为华侨、港澳人士及社会上层人物，特别是位于七层的701花园套房，曾接待过于右任、宋子良等国民党要员，套房景色优美，面向珠江，可以凭眺河南、白鹅潭一带风光和长堤熙攘的闹市人潮。

1938年广州沦陷，酒店被迫停业，日军强占酒店改作海军招待所。之后经过半个多世纪，历经几次大起大落，直到1984年酒店才重新进行装修和改建，酒店的声誉得以再起，这一次大改造扩建了阁楼，并增建了九、十两层，使总客房数达到205间，总建筑面积达到10 000多平方米，成为一个具有现代化水准，集食、住、购物于一体的综合性多功能酒店。1985年8月开始复业，正式复名为“新华大酒店”。

南华楼与新亚大酒店

南华楼由南华置业公司投资兴建，1926年（民国十五年）建成，坐东朝西，占地面积约500平方米，高八层（现加建到十层），钢筋混凝土结构，外墙材料为水刷石。建筑平面近乎矩形，只在西南角作圆角处理。立面为竖向三段式，一到三层为基座段，由多根通高三层的爱奥尼壁柱组成连续柱廊，壁柱配以花岗岩饰面，雕刻有精美的涡卷柱头；首层入口设门廊，用两根塔斯干柱式作装饰，西南转角处设有通高两层的多立克式柱廊；三层开拱窗，四到七层开方形窗；八层为餐厅和天台花园，带有拱券形装饰构件。

南华楼建成之后，考虑到当时广州经济较为繁荣，国内外客商来往频繁，而广州大中型酒店较少，兼营中、西餐的酒店更加稀缺，于是南华置业公司决定在南华楼开办酒店。1927年，新亚大酒店正式对外营业，酒店招牌“新亚



▶ 链接

杨锡宗 (1889—?)



杨锡宗 (1889—?)，广东中山市翠亨村人，中国近代著名建筑师，早年曾就读于美国康奈尔大学建筑系，与吕彦直为同学。1918年回到广东，历任广州市市政厅工务局技士、广州市市政厅工务局取缔课课长兼设计技士、代理局长。1929年杨锡宗任广州中山纪念堂建筑委员。1931—1934年，杨锡宗任中山大学石牌新校舍总工程师，并参与筹建中山大学工学院土木工程系。1946年任广州市都市计划委员会委员。1948年，杨锡宗再以著名建筑师的身份，出任广州市城市规划委员会委

员。1949年左右，杨锡宗迁居香港。

杨锡宗的主要设计作品有广州第一公园、黄花岗七十二烈士墓后期规划及部分建筑、嘉南堂、商务印书馆广州分馆、中山纪念堂（设计竞赛第二名）、培正中学美洲堂、仲元图书馆、国民革命军第十一军公墓（今十九路军坟场）、岭南大学水塔、十九路军陵园、中山大学石牌校区的总体规划和部分建筑、广州法币发行管理委员会办公楼、广州银行长堤新行等。

大酒店”五个大字由国民党元老、当时南京政府司法院院长、书法家于右任题写。该时期，酒店首层划分成四个功能区，南面为南华银行办公室，中间为出入口通道及酒店服务台、会客室，出入口旁边设有电梯间等交通设施，其余部分为西餐厅；另外，首层设有阁楼，是酒店经理、秘书及董事的办公室；二至七层为客房区，每层大约有16个房间；八层为餐厅，称作“八重天”，设置有礼堂和中餐部，环境清静幽雅，用于租给客人举行婚礼使用。

广州沦陷后，新亚大酒店被日军占用，作为招待所，解放后恢复营业，到1973年加建了第九层，但直到改革开放之后，新亚大酒店才迎来了新的发展时期。1983年新亚大酒店为扩大营业面积，加建了第



- 1 南华楼（资料来源：广州市城市建设档案馆提供，摄于2011年）
- 2 嘉南堂南楼立面拱券细部（资料来源：广州市城市建设档案馆提供，摄于2011年）
- 3 南华楼西立面柱廊（资料来源：广州市城市建设档案馆提供，摄于2011年）
- 4 嘉南堂南楼立面涡卷式锁石（资料来源：广州市城市建设档案馆提供，摄于2011年）
- 5 嘉南堂及南华楼现状鸟瞰（资料来源：广州市岭南建筑研究中心提供，摄于2015年）

十层，将原来八层的“八重天”餐厅迁至第九、十层，并改名为“八重天大酒楼”，同时二至八楼的客房全部进行装修升级，配备现代化设施，并增设了商场和歌舞厅，使东亚大酒店真正成为一家集住、食、购、娱乐为一体的多功能现代化酒店。时任广州市委副书记张汉青曾在新亚大酒店开业60周年志庆时题诗称赞：“开花满花甲，老树发新华，珠江声声唱，客临似到家”。

嘉南堂西楼与新如意酒店

嘉南堂西楼与南华楼隔人民路相望，位于人民路西侧，坐西朝东，占地面积约400平方米，建筑面积约2700平方米，高八层，钢筋混凝土结构。建筑底层作骑楼，为多个扁拱形拱券组成的连续券廊，廊柱上均饰有均匀分隔的装饰线条。建筑主入口用三角形山花作门廊，山花下有一涡卷状锁石，非常具有标志性。嘉南堂西楼现作为新如意酒店使用。



► 链接

民国时期的西濠口风貌

西濠为清代广州西城墙以外的护城河，西濠口为西濠流入珠江的交汇口，位于西城墙的西南角。1919年，市政公所开展拆城筑路运动，将西城墙拆除，西濠改作暗渠，并依托城墙基础建起了太平南路（今天的人民南路），西濠口则成为了太平南路与长堤交接的丁字路口区域。西濠口因其绝佳的地理区位、发达的水运交通，早在明清时期就已是码头林立、商客聚散之所，特别是清代受附近“十三行”的带动与影响，西濠口商业更加繁荣，到清末民国时期，西濠口已发展成为广州最繁华的商业区域之一。

民国时期的西濠口汇聚了众多的酒店、酒楼、百货、影院、银行等商业金融建筑，如新华大酒店、新亚大酒店、中央大酒店、大同酒家、城外大新公司（今南方大厦）、广东银行等；太平南路两侧建有成片的高大骑楼，众多高级酒店宾馆均开办在此，是广州最早的骑楼街之一；此外，西濠口还属于当时广州的高楼集聚区，有八层高的嘉南堂、十二层高的南方大厦等多栋地标性建筑。该区域是西方建筑风格在近代广州的主要汇集地，新古典主义、折中主义、罗马券廊式等西式风格成为近代西濠口区域最为显著的建筑面貌。

